

cahier français

htr hotelrevue No 49 / 3 décembre 2009



Valais

Après le rejet cinglant de la loi sur le tourisme, le Vieux-Pays est contraint de se retourner.

Page 21



Desserts

Les vermicelles de marrons ne font guère l'unanimité pour les repas de fin d'année.

Page 23

Un panorama général des transformations hôtelières en Suisse pour la saison d'hiver

Lieux sans nouvelles ouvertures et réouvertures
Lieux avec nouvelles ouvertures et réouvertures
Cette liste d'hôtels n'est pas exhaustive
Graphique htr/rwo

Villars

Eurotel Victoria
Réouverture après une rénovation d'un coût de 4,5 millions



Hôtel du Golf
Réouverture après remise à neuf. Coût: 240 000 francs en trois ans

Nendaz

Auberge Edelweiss
9 chambres

Chalet Enchanteur
Chalet Cygnet
Chalet Petit-Nid
Tous avec service hôtelier
Entre 4 et 5 chambres chacun



Château de Brignon
5 chambres d'hôtes

Château-d'Ex



Boutique-Hôtel Ermitage
20 chambres
Entièrement rénové

Rosinière

Hôtel des Iles
22 lits
Entièrement rénové

Champéry



Chalet les Cascades
5 chambres d'hôtes double

Adelboden



Hôtel Steinmattli
56 chambres
Réouverture le 11 décembre après une rénovation complète

Laax

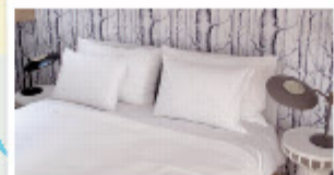


Rocksresort
Cinq maisons avec 71 appartements, deux restaurants, deux bars, quatre magasins
Ouverture officielle le 19 déc.
Investissement total, y compris quatre futures maisons: environ 100 millions

Arosa

Basic Hôtel
48 chambres
Ouverture le 4 décembre
Auparavant trois-étoiles
Arve Central

S-Chanf



Villa Flor
7 chambres
Première ouverture le 15 août, première saison d'hiver dès le 12 décembre
Investissement: près d'un million de francs

Samedan

Hôtel Bernina
48 chambres
Réouverture le 23 décembre
La rénovation complète se prolongera jusqu'en 2011

Zermatt



Boutiquehôtel Cervo
16 chambres dans deux chalets, ouverture le 19 décembre; Le prochain hiver, encore 15 chambres disponibles dans trois chalets
Investissement total: 19 millions

Hôtel Matthiol
23 chambres et suites
Ouverture le 23 décembre

Pontresina



Hôtel Walther
Réouverture le 11 décembre
Rénovation à grande échelle
Investissement: plus d'un million

Il neige des idées novatrices

Pour la saison d'hiver 2009-2010, de nombreux hôtels ont choisi d'orienter leurs investissements vers de nouveaux concepts. Aperçu.

DANIEL STAMPFELI

Dans un bel exemple de synchronisation, la neige semble à l'heure pour la saison d'hiver qui s'annonce imminente. Les hôteliers, pour leur part, se sont préparés il y a déjà bien longtemps.

Certains d'entre eux ont innové, d'autres entament cette saison avec des établissements rénovés ou aménagés différemment. Ainsi, les stations de Laax et de Zermatt accueillent des établissements que l'on peut qualifier de particulièrement novateurs.

A Laax, une solution aux «lits froids»

A commencer par le Rocksresort à Laax: avec cinq résidences supplémentaires et, respectivement, 71 appartements, ce haut lieu de la villégiature design peut s'enor-

gueillir d'avoir largement élargi son offre. «Les premiers hôtes de la saison 2009-2010 ont déjà pris leurs quartiers», s'enthousiasme Britta Maier, du groupe Weisse Arena, l'une des entreprises les plus innovantes du secteur du tourisme, qui a imaginé et qui gère le complexe composé également de restaurants et de commerces, eux aussi ouverts pour la nouvelle saison.

Ainsi en est-il du restaurant Nooba, un bar qui propose des nouilles asiatiques et du «Grandis-Ustria da Vin», un restaurant-vinothèque. Mais aussi de l'après-ski-bar «Il Pup» ainsi que du bar «Indy». Les hôtes peuvent enfin disposer d'un free-ski-store, d'une boulangerie, d'un salon de coiffure et d'un fleuriste.

Deux résidences en quartzite de Vals avec 31 appartements, restaurants, bars et magasins étaient déjà en activité l'hiver dernier dans la station de plaine. Des 102 appartements entièrement équipés et aménagés, trente et un étaient destinés à la vente et ils le furent, majoritairement. Le reste sera loué. Mais même les appartements vendus sont re-

loués lorsque les propriétaires sont absents, selon le principe du «buy to use and let», une solution originale aux «lits froids». L'investissement est d'environ 100 millions et il est encore prévu de construire quatre résidences supplémentaires.

A Zermatt, un oasis de calme, de luxe et de volupté

Zermatt accueille de son côté deux nouvelles constructions. L'hôtel-boutique Cervo ouvre cet hiver 16 chambres dans deux nouveaux chalets (respectivement onze et cinq chambres). Un vieux chalet a été transformé en réception, restaurant et bar. Les chalets disposent d'un espace wellness privé. Il est possible de louer une seule chambre ou tout le cha-

let. Seraina Müller, propriétaire et gérante avec Daniel Lauber, juge que la situation économique actuelle n'est pas un frein à l'ouverture d'un nouvel établissement. «Bien sûr, il y a un certain risque, mais on doit aussi savoir courir des risques.»

Dix-neuf millions ont été investis, partagés en deux étapes de construction. L'hiver prochain, trois nouveaux chalets offriront 15 nouvelles chambres ajoutées à l'offre

actuelle. Autre ouverture, celle de l'Hotel Matthiol avec ses 23 chambres et suites, en deux chalets de bois et de pierre, un restaurant, un bar et un Spa. Betty Summermatter, copropriétaire, elle aussi, ne considère pas que le moment choisi pour l'ouverture est un problème: «Un

1. Que peut faire un office du tourisme pour inciter les promoteurs à ouvrir un hôtel? Pas grand-chose. Depuis 2003 Nendaz Tourisme est une SA de partenariat public-privé, comprenant tous les acteurs principaux de notre destination. Dès lors, le pilotage de notre destination est devenu plus efficace: notre organisation cohérente et concertée entre les partenaires facilite grandement les contacts avec les promoteurs.

2. Quelles conditions une station doit-elle remplir pour être prise en compte par les investisseurs hôteliers? Les promoteurs n'investissent qu'aux endroits où ils peuvent obtenir une rentabilité. Deux éléments me paraissent déterminants: l'attractivité d'un site touristique et son développement qui doit être mesurable avec des indicateurs-clés.

hôtel à Zermatt a toujours un avenir. Nous avons une vraie stratégie, un bon concept et aussi quelques atouts dans la manche.»

Hors de toute classification, le nouvel Hotel Basic, à Arosa, se positionne sur la base du «tout compris». Les 48 chambres ne seront

vendues qu'avec le skipass. Dans la situation économique actuelle, le directeur, Christoph Röhliberger, ne voit que des avantages à cette formule à prix avantageux.

Adaptation Françoise Zimmerli sur la base d'un article de la page 4

3. L'offre hôtelière est-elle suffisante à Nendaz? Elle est nettement insuffisante et nous handicapé encore à l'heure actuelle. Mais cela change: le nouvel attrait que connaît la station a permis l'ouverture de petits hôtels de charme. Le complexe hôtelier Mer de Glace est en construction, d'autres projets hôteliers existent.

4. Devez-vous aussi stimuler l'offre d'hébergement parahôtelier? Avec une notoriété plus importante, une image dynamisée et des attractions, cette offre d'hébergement gagne en qualité. Le choix des matériaux de construction n'a plus rien à envier avec ce qui se fait dans les destinations les plus prestigieuses des Alpes. Les catered chalets, qui proposent des services hôteliers, sont de plus en plus prisés et correspondent à un réel besoin.



A chaud Sébastien Epiney

Directeur de Nendaz Tourisme SA depuis 2001. **Diplômé** fédéral de gestionnaire en tourisme. Possède aussi un diplôme et un brevet fédéral de technicien en marketing. **Sportif** d'élite (course à pied de montagne/ski alpinisme).